

포천시 중소기업 진흥정책의 현황과 발전방안

Promoting of Pocheon Small and Medium Industries

김 종 래 (대진대학교 행정학과 - 주저자)

정 원 희 (경민대학교 자치행정과 - 교신저자)

Abstract

Kim, Jong-Rae / Chung Won-Hee

In this study, small and medium enterprise policy, General, cast and explores the small and medium-sized, Gyeonggi-do, first of the overall policy. It meets the small business policy, too, these casts of Pocheon and shall, through the comparison of the usage analysis area, according to Fortune, so help you understand the special and universality. Next, the policy of Pocheon for a future policy direction for SME promotion.

First, the Fortune amassed in the region, the base material of the acquisition and promotion of small and medium business and in-depth analysis and assessment is not doculi useful information through the premise because fortune is to offer small and medium business DB Analysis Center.

Second, the expansion of small and medium business related professional staff in Pocheon, inclusive.

Thirdly, promoting small and medium-sized and medium-sized enterprises promotion policy, the policy of fortune only to a lack of financial capability, as long as the area of the city, seondan human capacity to galvanize a total that is not a total policy.

Finally, the proposal and want to run.

These discussions will contribute to the development of small and medium-sized city.

주제어: 포천시, 포천시 비즈 이노넷, 중소기업

Keywords: Pocheonsi, Pocheonsi BIZ Inno net, Small and Medium Industries

I. 들어가며

지역경제의 발전과 지역성장을 위한 중소기업의 역할과 중요성은 재삼 강조할 필요가 없을 것이다. 한국의 중소기업은 전체 사업자의 99.9%, 종사자는 전체 고용의 87.7%, 중소기업제조업의 생산액과 부가가치는 각각 46.4%와 49.2%를 차지하고 있어 우리 경제의 근간이 됨을 알 수 있다.¹⁾ 이러한 정량적 지표 이외에도 한국 경제의 가장 관심사 중의 하나인 취업 및 일자리 창출과 관련하여서도 지난 10년간 대기업의 고용은 지속적으로 감소한 반면 중소기업은 연간 5% 정도의 지속적인 고용창출을 하고 있고, 매년 5만개 이상의 창업기업을 배출하고 있어 소상공인이 주축이 된 중소기업은 지역경제의 근거가 되고 있고 서민경제생활의 안전판 역할을 하고 있기도 하다. 그러나 중소기업이 국민경제에서 차지하는 막대한 비중과 지역경제의 중추적 역할에도 불구하고 대중소기업간의 수익성 격차 확대, 전통시장이나 자영업자 등 소상공인의 경영상 곤란, 중소기업의 비인기로 인한 인력난 등 중소기업이 당면한 문제들도 산적해 있는 상황이다.

포천지역의 경우에도 이와 유사한 측면을 보여주고 있으며, 경기북부지역에서도 낙후지역에 해당하는 포천의 경우 2010년 말 14,000여개의 사업체가 운영되고 있으나 대부분 5인 이하의 영세한 규모로 조사되고 있다. 그럼에도 불구하고 포천시의 지역경제에서 중소기업이 차지하는 비중은 상당한 비중인 만큼 중소기업의 육성과 진흥을 통한 지역경제의 활성화 및 나아가 지역성장과 발전의 정책적 노력은 그 중요성이 크다고 하겠다.

본 연구에서는 중소기업정책에 대한 일반적 경향성을 파악하고, 경기도의 전반적인 중소기업정책을 먼저 살펴보고자 한다. 그것은 포천시의 중소기업정책 역시 이러한 경향성에 부응하여야 하며, 현황분석의 비교를 통하여 포천지역의 특수성과 보편성을 이해하는데 도움이 되기 때문이다. 다음으로 포천시의 중소기업정책에 대한 분석을 바탕으로 향후 포천시 중소기업진흥을 위한 정책방향에 대한 논의를 하고자 한다.

물론 중소기업정책이라는 것은 매우 광범위하여 간단하게 제언하기 어려운 다양한 국면을 지니고 있으며, 중소기업정책과 관련하여 포천지역의 독자성보다는 중앙정부나 광역자치단체의 정책결정과 집행을 포천시가 보조하는 역할이 크기 때문에 자율적 정책의 여지가 상대적으로 미약한 것도 사실이다. 그러나 주어진 여건 하에서 포천시가 중소기업정책을 보다 효율적이고 효과적으로 추진하기 위한 방안은 어떠한 것이 있는가에 대해 몇 가지 논제를 제시하고 토론의 장을 만들기 위한 목적으로 본 연구가 수행되었음을 밝혀두고자 한다. 짧은 지면과 제한된 논의 주제를 가지고 중소기업

1) 중소기업청(2010), 2011년 중소기업 육성시책, p.1.

진흥을 위한 종합적인 정책대안을 제시하는 것은 어려운 만큼 본 발표를 계기로 포천시의 중소기업정책과 지역발전에 대한 새로운 관심과 다양한 논의의 출발점이 되기를 기대해본다.

II. 지방 중소기업의 전반적 환경

1. 중소기업이 국민경제에서 차지하는 비중

1) 경제현황과 중소기업 동향

2010년 한국경제는 6.1%의 성장률을 기록하였다. 2009년 성장률이 0.2%로 저조한 탓에 상대적으로 2010년 성장률이 크게 나온 면이 있지만 주요국들이 여전히 침체의 늪에 빠져있는 상황에서 상대적으로 빠르게 글로벌 경제위기를 극복하며 높은 성장률을 기록했다.²⁾

수출은 전년대비 28.3% 증가한 4,664억 달러, 수입은 31.6% 증가한 4,252억 달러로 무역수지는 412억 달러 흑자를 달성하였으며 특히 수출은 사상 최대치를 기록하였다. 취업자 수는 정부의 일자리 사업규모 축소로 공공행정 취업자는 감소(△7.2만명)하였으나, 수출·내수 등 경기 개선에 힘입어 제조업·민간서비스업 중심으로 큰 폭으로 증가(39.5만명)하였다. 생산자물가는 3.8% 상승하였다. 생산자물가가 이처럼 치솟은 것은 국제 유가와 원자재 가격이 급등한 데다 채소와 과일 등 농림수산물 가격이 상승했기 때문이다. 특히 석유제품은 11월 6.5%보다 두배 가까이 상승하였다.

2010년 중소제조업 생산지수는 본격화된 경기회복세에 힘입어 전년대비 14.2% 증가하였으나, 대기업(18.3% 증가)보다는 낮은 증가세를 기록하였다. 설비투자 업체비율도 경기회복에 따라 견조한 증가세를 나타내었으며, 전년대비 9.7% 증가한 16.9%로 상승하였다.

제조업 경기회복세에 따라 제조업 평균가동률은 전년대비 9.1% 상승한 81.2%를 나타내고 있으며 중소기업 평균가동률도 5.7% 증가한 72.2%를 기록하였다. 제조업 가동률지수가 100을 넘는 것은 2008년 글로벌 금융위기 이후 처음이다.

2) 특히 2011년의 경우 미국의 더블딥 공포, 유럽국가들의 경제적 하락 등으로 전반적인 경제침체가 있으며, 우리나라의 경제 역시 위협받고 있는 상황이다; 김세종 외(2010), 맞춤형 지원정책 수립을 위한 중소기업 성장경로에 관한 연구, 중소기업연구원, pp.5-8.

<표 1> 국내 주요 경제지표

구분	2005	2006	2007	2008	2009	2010
경제활동별 성장률(실질) (%)						
국내총생산 (실질성장률)	4.0	5.2	5.1	2.3	0.2	6.1
국내총소득	2.4	3.7	4.8	△1.2	1.7	5.8
수출동향 (억 달러, %)						
수출	2,844.2	3,254.6	3,714.9	4,220.1	3,635.3	4,663.8
(증감률)	(12.0)	(14.4)	(14.1)	(13.6)	(△13.9)	(28.3)
수입	2,612.4	3,093.8	3,568.5	4,352.7	3,230.8	4,252.1
(증감률)	(16.4)	(18.4)	(15.3)	(22.0)	(△25.8)	(31.6)
무역수지	231.8	160.8	146.4	△132.7	404.5	411.7
고용동향 (천명, %)						
경제활동인구	23,743	23,978	24,216	24,347	24,394	24,748
취업자	22,856	23,151	23,433	23,577	23,506	23,829
(고용률)	(59.7)	(59.7)	(59.8)	(59.5)	(58.6)	(58.7)
실업자	887	827	783	769	889	920
(실업률)	(3.7)	(3.5)	(3.2)	(3.2)	(3.6)	(3.7)
물가동향 (2005=100, %)						
소비자물가지수	100.0	102.2	104.8	109.7	112.8	116.1
(전년대비)	(2.8)	(2.2)	(2.5)	(4.7)	(2.8)	(2.9)
생산자물가지수	100.0	100.9	102.3	111.1	110.9	115.1
(전년대비)	(2.1)	(0.9)	(1.4)	(8.6)	(△0.2)	(3.8)

자료 : 한국무역협회, 한국은행; 중소기업진흥공단(2010), 연차보고서, p.7.

2010년 연간 신설법인 수는 본격화된 경기회복세와 국내경제에 대한 긍정적인 경기 전망 등에 힘입어 60,312개로 전년대비 6.1% 증가하여 17개 시도별 신설법인 통계작성을 시작한 2003년 이후 최대치를 기록하였다.

중소기업 대출은 PF 대출 감소 및 부실채권 정리 등에 따라 2.1조원 감소하였으며, 연체율은 기업구조조정 추진 및 부동산 경기부진에 따른 부동산 PF 대출연체율 상승 등으로 0.2% 증가하였다.

<표 2> 중소기업 동향

구분	2005	2006	2007	2008	2009	2010	
중소제조업 생산동향							
중소제조업 생산지수 (2005=100 기준)	100.0	101.8	105.8	104.5	102.9	117.5	
설비투자 실시업체비율							
중소제조업(%)	15.1	16.6	17.3	13.9	15.4	16.9	
중화학	17.6	18.8	19.4	16.2	17.2	19.2	
경공업	11.7	13.5	14.5	10.8	12.8	13.1	
산업활동 동향							
제조업 평균가동률(%)	79.4	80.0	80.1	77.6	74.4	81.2	
중소기업 평균가동률(%)	69.9	70.4	71.0	69.3	68.3	72.2	
제조업 가동률지수 (2005=100 기준)	100.0	100.3	100.4	97.2	93.8	102.1	
창업 및 부도동향							
신설법인 수(A) (개)	52,587	50,512	53,483	50,855	56,830	60,312	
부도법인 수(B) (개)	2,200	1,630	1,507	1,886	1,364	1,143	
창업배율(A/B) (%)	23.9	31.0	35.5	27.0	41.7	52.8	
부도업체 수 (개)	3,416	2,529	2,294	2,735	1,998	1,570	
어음부도율 (%)	0.04	0.02	0.02	0.03	0.03	0.03	
금융동향							
대출잔액 (연말, 조원)	중소기업	258.0	303.3	371.7	423.4	443.5	441.4
	대기업	44.7	40.8	56.9	91.3	90.4	102.6
대출금리 (연 %)	중소기업	5.76	6.20	6.72	7.31	5.65	5.68
	대기업	5.20	5.56	6.09	6.79	5.61	5.25
대출연체율 (%)	중소기업	1.5	1.1	1.0	1.7	1.1	1.3
	대기업	0.1	0.4	0.4	0.3	0.4	0.4

자료 : 중소기업중앙회, 중소기업청, 통계청, 한국은행; 중소기업진흥공단(2010), 연차보고서, p. 8.

2) 중소기업이 국민경제에 차지하는 비중

중소기업이 우리 경제에서 차지하는 비중이 지속적으로 증가하고 있다. 중소기업은 2008년말 현재 우리나라 전산업 사업체 수(305만여 개소)의 99.9%, 종사자 수(1,147만여명)의 87.4%를 차지하고 있다. 2008년을 제외하고 중소기업체 수는 꾸준히 증가해 왔다.

중소기업은 산업별 기준으로 도매 및 소매업(28.0%), 숙박 및 음식점업(20.5%), 운수업(11.1%), 제조업(10.4%) 등에 많이 분포되어 있으며, 종사자수 기준으로는 제조업(22.6%), 도매 및 소매업(20.8%), 숙박 및 음식점업(14.8%)이 많은 비중을 차지하고 있다.

<표 3> 연도별 중소기업 추이

(단위 : 개소, %)

구분		2001	2002	2003	2004	2005	2006	2007	2008
사업 체수	전체	2,658,860	2,861,830	2,939,661	2,927,436	2,867,749	2,940,345	3,049,345	3,046,958
	중소 기업	2,649,691	2,856,913	2,934,897	2,922,533	2,863,583	2,936,114	3,046,839	3,044,169
	비중	99.7	99.8	99.8	99.8	99.9	99.9	99.9	99.9
종업 원수	전체	10,876,418	11,737,640	11,870,358	11,824,074	11,902,400	12,234,160	12,818,280	13,070,424
	중소 기업	9,176,237	10,154,005	10,308,574	10,210,629	10,449,182	10,677,789	11,343,707	11,467,713
	비중	84.4	86.5	86.8	86.4	87.8	87.3	88.5	87.7

자료 : 통계청(2010), 연도별 사업체기초통계조사보고서에서 발췌 정리

전체 제조업 중에서 중소기업의 생산액 비중은 2008년 현재 46.4%를 차지하고 있으며 부가가치 비중은 49.2%를 차지하고 있다. 사업체 수나 고용의 비중에 비하면 낮은 수치이지만 그래도 중소기업이 우리 경제에서 차지하는 비중은 적지 않다.

<표 4> 중소기업 위상(제조업, 2008)

(단위 : 개소, 명, 억원, %)

구분	전체	중소기업	대기업	비중	
				중소기업	대기업
사업체수	112,576	111,957	619	99.5	0.5
종사자수	2,796,038	2,134,699	661,339	76.3	23.7
생산액	11,675,967	5,420,197	6,255,770	46.4	53.6
부가가치	3,848,731	1,895,164	1,953,567	49.2	50.8

자료 : 통계청(2010), 연도별 사업체기초통계조사보고서에서 발췌 정리

전체 중소기업과 대기업의 경제발전 기여도를 비교해 보면, 1960년대와 1970년대에는 대기업 중심의 중화학공업 성장정책을 추진함에 따라 고용, 생산, 부가가치 증가의 절반 이상을 대기업이 기여했다. 그러나 1980년대로 들어서면서 정부의 중소기업 지원정책 강화 등을 통해 중소기업의 고용 기여율이 81.9%로 크게 확대되었다. 1990년대에는 1997년 외환위기로 인해 중소기업의 고용 흡수력이 다소 약화되었으나, 생산, 부가가치 기여율은 처음으로 대기업을 앞서기 시작했다. 2000년대에 들어와서는 중소기업의 고용 기여율이 119.8%로 나타나 고용 증가의 중심축에 중소기업이 있음을 보여주고 있다. 생산액과 부가가치 기여율도 각각 45.5%와 48.0%로 중소기업의 역할이 적지 않다는 것을 보여주고 있다.

<표 5> 제조업 중소기업과 대기업의 경제발전 기여율 비교

(단위 : %)

구분		1960년대 (63-69)	1970년대 (70-79)	1980년대 (80-89)	1990년대 (90-99)	2000년대 (00-08)	전체 (63-08)	
사업 채수	증감률	중소기업	5.2	3.1	9.0	3.3	1.8	4.1
		대기업	18.2	5.1	1.9	△5.6	△2.1	2.2
	기여율	중소기업	94.0	94.8	99.4	102.2	100.8	99.6
		대기업	6.0	5.2	0.6	△2.2	△0.8	0.4
중사 자수	증감률	중소기업	8.3	10.2	7.3	△0.2	1.1	4.7
		대기업	19.8	10.8	2.0	△5.8	△0.5	3.6
	기여율	중소기업	38.1	47.1	81.9	△6.8	119.8	78.0
		대기업	61.9	52.9	18.1	△93.2	△19.8	22.0
생산 액	증감률	중소기업	22.6	40.4	20.7	13.0	9.2	21.1
		대기업	47.6	39.1	14.8	10.6	9.7	22.4
	기여율	중소기업	26.5	32.2	45.7	50.3	45.5	46.4
		대기업	73.5	67.8	54.3	49.7	54.5	53.6
부가 가치	증감률	중소기업	25.4	40.0	21.9	13.4	7.0	21.3
		대기업	47.6	35.3	16.4	11.3	7.5	21.6
	기여율	중소기업	25.7	35.7	47.7	50.5	48.0	49.2
		대기업	74.3	64.3	52.3	49.5	52.0	50.8

자료 : 중소기업중앙회(2010), 중소기업통계에서 발췌 정리

특히 중소기업은 일자리 창출의 기여도가 매우 높아 고용 없는 성장시대(jobless growth)에 새로운 일자리 창출의 원천으로 각광을 받고 있음을 일자리 관련 통계로 쉽게 확인할 수 있다. 1997년 IMF 외환위기 이후 1998년부터 2008년 사이 대기업의 일자리는 61만명이 감소한 반면, 중소기업은 같은 기간에 379만명 증가하였다. 최근 통계청 자료에 따르면 300인 이상 사업장의 취업자는 올 들어 8개월 연속 감소한 것으로 나타났다. 규모별 취업자 통계가 2009년 1월부터 작성되었기 때문에 전년과 비교가 가능한 2010년 1월부터 8월까지 대기업 취업자 수가 8개월 연속 감소하고 있는 실정이다. 반면 중소기업 취업자는 지속적으로 증가하고 있어 그나마 고용시장 안정에 기여하고 있는 것으로 나타났다. 5~300인 규모의 사업장 취업자 수는 2010년 1월부터 증가세를 유지하고 있는데 8월에는 전년에 비해 47만명이 증가한 것으로 나타났다.

또한 생산 및 부가가치 비중 면에서 중소기업은 국민경제의 뿌리를 형성하는 모세혈관과 같은 중요한 존재이다. 더구나 중소기업은 새로운 창업활동이나 사업전환, 그리고 인수합병(M&A) 등을 통해 일자리를 만들고 경제의 활력소 역할을 담당하고 있다. 벤처기업을 중심으로 혁신형 중소기업들은 새로운 기술과 아이디어를 창출하여 국내외 시장 확대와 신기술 개발을 주도하면서 진취적 기업 활동의 주역을 담당하고 있다.³⁾

2008년 기준으로 중소기업의 지역별 분포를 보면 수도권 지역(서울, 인천, 경기)이

전체 사업체수의 47.4%(1,443천개), 전체 종사자수의 51.1% (5,858천명)를 차지하여 수도권 집중 현상이 여전함을 보여주고 있다.

종사자수 기준으로 영남권은 26.7%, 중부권은 9.4%, 호남권은 9.0%를 차지하고 있는 것으로 나타나 지역균형발전 노력에도 불구하고 지역간 편중현상이 크게 개선되지 못한 것으로 분석된다.

한편 중소기업(중소기업 중 소기업 제외)의 비중(사업체수 기준)은 전국 평균(3.4%)에 비해 서울(4.8%), 경기(3.7%), 울산(3.6%) 등 대도시에서 상대적으로 높은 것으로 나타났다으며, 대구(2.6%), 부산(3.2%), 인천(3.2%), 광주(3.2%) 지역은 광역시임에도 불구하고 중소기업의 비중이 상대적으로 낮게 나타났다.

<표 5> 지역별 중소기업 변화추이

(단위 : %)

구분	사업체수					종사자수				
	2004	2005	2006	2007	2008	2004	2005	2006	2007	2008
수도권	46.6	47.1	47.2	47.4	47.4	50.3	51.0	51.0	51.3	51.1
영남권	28.5	28.2	28.1	28.0	27.9	27.6	27.1	27.0	26.8	26.7
호남권	10.5	10.3	10.2	10.1	10.1	9.0	8.9	8.9	8.9	9.0
중부권	9.5	9.6	9.6	9.7	9.8	9.1	9.2	9.2	9.2	9.4
기타 (강원, 제주)	4.9	4.9	4.8	4.8	4.8	4.0	3.8	3.8	3.8	3.8

자료 : 중기청(2010), 중소기업에 관한 연차보고서, p.22.

2. 경기도 중소기업 육성방향 및 성과

경기도의 경우 2011년 중소기업 정책목표를 BF(Business Friendly) 정책으로 기업 경쟁력 강화를 유도하고 있다.

그에 따른 정책방향으로 첫째, 중소기업 경쟁력 강화 : 자금·판로·기술·품질·에너지·로해소 지원 내실화 및 사업화 기술지원 강화, 둘째, 공장 신·증설 지원 및 산업단지 활성화 : 산업입지 공급, 기업규제 지속 개선, 첨단제조업종 투자유치, 셋째, 일자리 창출 극대화 : 취업지원 인프라 운영 활성화, 맞춤형 일자리 지원, 산업인력 기술역량 강화, 넷째, 서민경제 안정화 : 소상공인 경영안정 지원, 전통시장 활성화, 다섯째, 미래산업 육성으로 성장잠재력 확보 : 저탄소 녹색성장 산업 육성, 제약·첨단의료산업 등을 추진하고 있다.⁴⁾

3) 김세종 외(2010), 맞춤형 지원정책 수립을 위한 중소기업 성장경로에 관한 연구, 중소기업연구원, p.7.

4) 중소기업청(2010), 2011년 지방자치단체의 중소기업 육성시책, pp.492-498.

또한 그동안의 성과를 보면 전체적으로 경제위기 조기극복과 지역특성을 반영하여 추진된 2010년도 중소기업육성계획은 자금, 기술, 판로 등 다양한 지원을 통해 기업이 좋은 환경 조성에 노력하였다. 기업경영자금 원활한 공급을 위한 중소기업육성자금 조기집행, 경제위기 조기극복을 위한 신용보증 공급대상 확대, 기술적 문제해결을 위한 기술닥터사업 추진, 일자리 창출을 위한 윈스톱 창업지원 프로그램(G-창업프로그램) 및 일자리 우수기업 인증제를 운영하였다. 그 결과 '2010 신기술 실용화 촉진대회 전국 최우수 대통령상', '10년 친 기업 환경조성 노력(기업애로 처리) 정부합동평가 "가등급", 제36회 전국품질분임조 경진대회 종합우승(7연패), 제40회 대한민국공예품대전 최우수 대통령상 및 전국기능경기대회 준우승, '제6회 기업사랑 우수혁신사례 대안상공회의소 회장상 수상' 등의 성과를 보였다.

분야별 성과는 첫째, 경제위기 극복을 위한 경쟁력 있는 중소기업 육성으로 중소기업 육성자금 지원 및 신용보증공급 확대, 창업 및 해외진출 지원, 우량중소기업 및 중견기업 지원을 통한 글로벌 기업 육성, 기업현장 애로 해소를 통한 수요자 중심의 현장행정 구현, 기업수요에 맞는 산업단지 조성으로 기업입지 지원 등으로 경쟁력 있는 중소기업을 지원하였다.

둘째, 사람 중심의 일자리 창출로 One Stop 일자리센터 시스템 구축('10.2.1), 계층별 맞춤형 취업 지원 및 취업알선 인프라 강화, 취약계층 일자리지원 및 사회적 기업 육성, 지역 노사민정 협력 활성화 추진 등을 실행하였다.

셋째, 미래성장을 위한 기반 차세대 성장동력 산업 확충으로 판교테크노밸리 조성 및 판교테크노밸리 운영, 미래전략 융·복합 신산업 육성 연구지원, 현장중심의 중소기업 R&D 지원, 과학기술정책 지원 시스템 구축 및 과학기술문화 확산, 2010 경기국세보트쇼 성공적 개최, 미래 신성장동력 녹색산업 육성 등을 추진하였다.

넷째, 전략적 투자유치 및 국제교류 추진으로 투자유치 홍보활동 및 잠재투자가 발굴노력 전개, 외투기업 투자환경 개선사업 추진, 기술·일자리 중심 국내외 기업 투자 촉진 전략 추진(근거법령 신설 건의), 수출증대를 위한 해외마케팅 활동 지원, 수출저변 확대를 위한 해외마케팅 인프라 지원 등을 실행하였다.

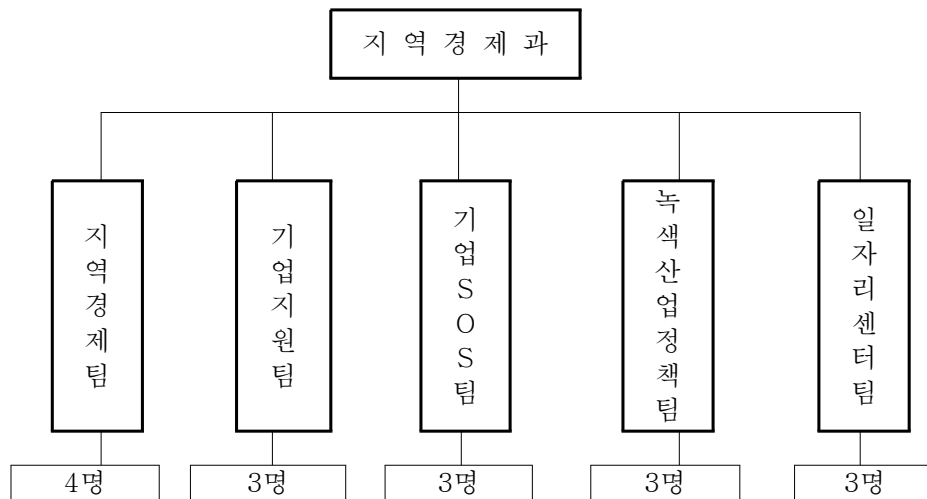
다섯째, 해외 경기비즈니스센터(GBC) 6개소 운영으로 해외교류지역과의 교류협력 강화 및 교류지역 확대하였다.

여섯째, 경제위기 어려움을 겪고 있는 민생경제 안정 도모로 영세 소상공인 지원을 통한 소상공인 경영안정 도모, 전통시장 활성화 등을 추진하여 중소기업의 활성화에 집중투자 하였다.

Ⅲ. 포천시 중소기업 현황

1. 포천시 중소기업 지원조직

포천시 중소기업 지원조직은 지역경제과로 5팀 16명으로 구성되어 있다. 지역경제팀은 재래시장 시설현대화사업, 재래시장활성화사업, 유통업무를 담당하고 있고, 기업지원팀은 중소기업의 애로사항처리, 외국인관리, 노조관리 업무 및 해외시장개척단 파견업무, 유망중소기업 발굴 및 관리, 산업클러스터 사업지원, 국내전시회참가, 포천상공회의소 보조사업, 대진대학교 창업보육센터 지원 등의 업무를 담당하고 있다. 기업SOS팀은 중소기업육성자금관리, 중소기업특례보증지원, 기업애로 처리, 섬유애로기술지원센터 운영사업 지원 등 기업의 자금 및 애로사항 관리를 위한 조직이다.⁵⁾ 녹색산업정책팀은 녹색산업업무, 지역에너지업무, 가스사업인허가, 전기관련업무를 담당하고 있다. 마지막으로 일자리센터팀은 일자리센터, 희망근로프로젝트, 지역공동체일자리사업 등 일자리 창출관련 업무를 담당하고 있다. 기업지원을 위한 산학네트워크를 담당하는 조직은 기업SOS팀으로 2명이 이 모든 업무를 담당하고 있어 인력부족이나 전문성 문제가 제기될 수 있을 것이다.



<그림 1> 조직현황

2. 포천시 중소기업 현황

5) 양주시의 경우 기업지원과 기업지원(SOS)팀은 6명으로 포천시의 3명보다 2배의 인력을 보여주고 있다.

현재 포천시는 총 14,227개의 사업체가 존재하며, 종사자는 총 66,939명으로 나타났다. 또한 조직형태별로는 개인 기업이 12,173개로 가장 많고, 다음으로 회사법인이 1,269개로 많은 것으로 나타났다. 또한 사업체 구분별로도 단독이 13,714개로 가장 많은 것으로 나타났다. 이를 경기북부 타 지역과 비교하였을 때 고양시와 의정부, 그리고 남양주시와 파주시 다음으로 사업체가 많은 것으로 나타났다.

<표 6> 산업대분류별 사업체 총괄

(단위 : 개, 명)

구분	합계					조직형태별 합계			
	사업체수		종사자수(Workers)			개인		회사법인	
	Estab.	여성대표자	계	남	여	사업체수	종사자수	사업체수	종사자수
2004	577,633	-	2,940,840	1,777,115	1,163,725	496,831	1,314,582	52,128	1,220,911
2005	596,133	205,214	3,066,075	1,853,434	1,212,641	508,460	1,374,406	55,368	1,249,844
2006	618,765	215,347	3,164,760	1,908,693	1,256,067	523,352	1,403,530	61,471	1,298,211
2007	640,490	224,478	3,332,405	2,001,955	1,330,450	538,737	1,472,952	65,921	1,361,183
2008	651,428	230,361	3,438,570	2,071,790	1,366,780	545,233	1,479,782	69,407	1,433,291
2009	660,008	235,674	3,558,659	2,124,677	1,433,982	549,996	1,521,600	72,442	1,481,615
북 부	166,057	60,284	771,366	438,915	332,451	141,212	398,776	14,663	236,320
의정부시	23,070	9,409	99,531	50,728	48,803	20,234	53,781	1,425	23,767
동두천시	5,800	2,271	23,496	12,356	11,140	5,099	12,761	257	5,929
고 양 시	47,523	17,851	228,894	124,163	104,731	39,675	114,033	5,069	70,748
구 리 시	11,330	4,228	51,065	26,245	24,820	9,496	25,886	1,223	16,192
남양주시	24,290	8,303	98,448	56,321	42,127	21,306	58,636	1,595	23,912
파 주 시	18,020	6,078	104,405	65,163	39,242	14,777	44,302	2,183	47,730
양 주 시	13,157	4,111	65,722	42,969	22,753	11,089	34,819	1,230	22,709
포 천 시	14,227	4,565	66,939	42,772	24,167	12,173	37,039	1,269	19,410
연 천 군	3,342	1,331	12,647	7,329	5,318	2,837	6,615	163	2,259
가 평 군	5,298	2,137	20,219	10,869	9,350	4,526	10,904	249	3,664

구분	조직형태별 합계				사업체구분별					
	회사외법인		비법인		단독		공장, 지사		본사, 본점	
	사업체수	종사자수	사업체수	종사자수	사업체수	종사자수	사업체수	종사자수	사업체수	종사자수
2004	13,002	352,278	15,672	53,069	553,535	2,196,471	19,500	490,830	4,598	253,539
2005	14,223	373,515	18,082	68,310	571,653	2,316,744	20,060	479,420	4,420	269,911
2006	15,009	390,344	18,933	72,675	590,593	2,384,396	22,812	498,043	5,360	282,321
2007	17,614	422,202	18,218	76,068	610,302	2,517,290	24,771	541,413	5,417	273,702
2008	15,003	438,086	21,785	87,461	619,482	2,582,128	25,787	571,911	6,159	284,531
2009	14,867	466,547	22,703	88,897	625,628	2,641,780	27,220	601,786	7,160	315,093
북 부	3,907	112,304	6,275	23,966	159,108	631,805	5,620	102,177	1,329	37,384
약령시	515	19,061	896	2,922	22,125	81,090	832	15,426	113	3,015
동원시	166	4,042	278	764	5,637	20,138	131	2,208	32	1,150
고양시	814	34,766	1,965	9,347	45,077	184,241	1,974	34,580	472	10,073
구리시	178	7,018	433	1,969	10,914	40,175	345	7,847	71	3,043
남양주시	438	12,174	951	3,726	23,546	85,446	589	9,022	155	3,980
과천시	645	11,040	415	1,333	17,054	78,452	752	18,980	214	6,973
양주시	302	6,674	536	1,520	12,683	56,533	364	5,225	110	3,964
포천시	373	9,105	412	1,385	13,714	57,253	391	5,314	122	4,372
연천군	179	3,401	163	372	3,245	11,227	86	1,223	11	197
가평균	297	5,023	226	628	5,113	17,250	156	2,352	29	617

주 : 사업체 구분별 합계는 회사법인 사업체에 대한 구분임.

자료 : 경기도 『사업체기초통계조사보고서』 ; 경기도(2010), 통계연보.

종사자 규모별 사업체 수를 보면 1-4명이 가장 많은 10,965개로 나타났고, 다음으로 5-9명, 10-19명 순으로 나타나고 있다. 특히 포천시의 경우 300-499명, 500-999명은 사업체가 없는 것으로 나타났고, 1,000명 이상의 사업체가 2개 존재하는 것으로 조사되었다.

타 지역과 비교하였을 때 포천시의 경우가 종사자 수가 적은 사업체가 많은 것으로 나타났으며, 다른 지역에 비해 종사자 규모에 대한 균형도 부족한 것으로 조사되었다.

<표 7> 종사자 규모별 사업체 수

(단위 : 개, 명)

구분	합계					1-4명		5-9명		10-19명	
	사업체수		종사자수			사업체수	종사자수	사업체수	종사자수	사업체수	종사자수
	Estab.	여성대표자	계	남	여						
2004	577,633	-	2,940,840	1,777,115	1,163,725	470,841	875,699	60,424	381,227	25,511	337,931
2005	596,133	205,214	3,066,075	1,853,434	1,212,641	479,507	887,021	66,081	419,248	28,363	375,355
2006	618,765	215,347	3,164,760	1,908,693	1,256,067	497,554	924,925	68,553	434,520	29,688	391,524
2007	640,490	224,478	3,332,405	2,001,955	1,330,450	510,996	963,529	73,546	466,118	32,006	421,376
2008	651,428	230,361	3,438,570	2,071,790	1,366,780	520,771	977,026	74,025	472,205	31,937	422,165
2009	660,008	235,674	3,558,659	2,124,677	1,433,982	524,048	986,537	77,922	497,681	32,450	428,610
북 부	166,057	60,284	771,366	438,915	332,451	133,520	253,674	19,368	122,887	7,863	103,223
의정부시	23,070	9,409	99,531	50,728	48,803	19,261	35,498	2,310	14,434	833	11,022
동두천시	5,800	2,271	23,496	12,356	11,140	4,924	8,690	538	3,375	177	2,287
고양시	47,523	17,851	228,894	124,163	104,731	37,711	72,441	5,895	37,512	2,347	30,726
구리시	11,330	4,228	51,065	26,245	24,820	9,297	17,890	1,273	8,027	446	5,839
남양주시	24,290	8,303	98,448	56,321	42,127	19,856	37,360	2,832	17,826	1,009	13,063
파주시	18,020	6,078	104,405	65,163	39,242	13,820	26,105	2,262	14,444	1,132	14,942
양주시	13,157	4,111	65,722	42,969	22,753	10,169	19,833	1,587	10,016	889	11,569
포천시	14,227	4,565	66,939	42,772	24,167	10,965	21,255	2,000	13,014	783	10,423
연천군	3,342	1,331	12,647	7,329	5,318	2,861	5,061	273	1,751	117	1,634
가평군	5,298	2,137	20,219	10,869	9,350	4,656	9,541	398	2,488	130	1,718

구분	20-49명		50-99명		100-299명		300-499명		500-999명		1,000명 이상	
	사업체수	종사자수	사업체수	종사자수	사업체수	종사자수	사업체수	종사자수	사업체수	종사자수	사업체수	종사자수
2004	14,337	427,178	4,272	290,396	1,790	280,785	263	100,675	144	96,116	51	150,833
2005	15,404	459,604	4,510	307,563	1,880	296,419	212	81,681	126	86,925	50	152,259
2006	16,116	479,655	4,529	307,831	1,950	304,174	204	77,003	117	79,784	54	165,344
2007	16,746	496,455	4,745	323,244	2,036	312,397	230	85,483	122	83,853	63	179,950
2008	16,945	502,575	5,154	352,041	2,131	328,330	266	100,598	132	90,887	67	192,743
2009	17,555	522,161	5,241	358,528	2,315	357,131	254	96,744	144	98,920	79	212,347
북 부	3,772	111,578	1,068	72,934	399	59,822	34	12,550	26	19,263	7	15,435
의정부시	456	13,494	141	9,923	58	9,185	7	2,552	3	2,113	1	1,310
동두천시	108	3,404	37	2,433	13	1,685	2	797	1	825	-	-
고양시	1,096	32,055	314	21,271	134	19,830	13	4,714	11	7,984	2	2,361
구리시	210	6,416	66	4,516	32	4,839	3	1,155	3	2,383	-	-
남양주시	414	12,189	129	8,822	46	6,801	1	387	3	2,000	-	-
파주시	571	17,007	173	11,993	53	7,644	5	1,912	2	1,503	2	8,855
양주시	379	11,146	103	7,028	26	4,237	3	1,033	1	860	-	-
포천시	386	11,282	68	4,387	23	3,669	-	-	-	-	2	2,909
연천군	74	2,109	13	919	3	382	-	-	1	791	-	-
가평군	78	2,476	24	1,642	11	1,550	-	-	1	804	-	-

자료 : 경기도 『사업체기초통계조사보고서』 ; 경기도(2010), 통계연보.

산업별, 시군별 사업체 수를 살펴보면 포천시의 경우 제조업, 도매 및 소매업, 숙박 및 음식점업이 가장 많은 것으로 나타났으며, 특징적으로 남양주시의 경우 운수업과 교육서비스업이 고양시의 경우 부동산업 및 임대업이 많은 것으로 나타났다.

이는 지역의 특성에 따라 산업별 사업체 수가 변화하고 있음을 의미하며, 특히 특징적인 사업체들이 생겨남으로써 지역의 특성이 달라지는 경우도 발생하고 있다.

<표 8> 산업별, 시군별 사업체 수

(단위 : 개, 명)

구분	합계					농업 임업 및 어업		광업		제조업	
	사업체수		종사자수			사업체수	종사자수	사업체수	종사자수	사업체수	종사자수
	Estab	여성대표자	계	남	여						
2009	660,008	235,674	3,558,659	2,124,677	1,433,982	210	3,419	108	1,608	86,420	970,254
복 부	166,057	60,284	771,366	438,915	332,451	56	578	41	570	20,319	163,667
의정부 시	23,070	9,409	99,531	50,728	48,803	-	-	-	-	1,169	5,754
동두천 시	5,800	2,271	23,496	12,356	11,140	1	7	-	-	381	4,607
고양 시	47,523	17,851	228,894	124,163	104,731	9	112	-	-	3,823	24,454
구리 시	11,330	4,228	51,065	26,245	24,820	-	-	-	-	573	3,450
남양주 시	24,290	8,303	98,448	56,321	42,127	2	29	1	20	3,572	20,884
파주 시	18,020	6,078	104,405	65,163	39,242	12	128	11	111	3,118	43,073
양주 시	13,157	4,111	65,722	42,969	22,753	3	14	6	73	3,205	28,834
포천 시	14,227	4,565	66,939	42,772	24,167	16	97	17	236	3,971	29,049
연천 군	3,342	1,331	12,647	7,329	5,318	8	134	4	28	266	2,126
가평 군	5,298	2,137	20,219	10,869	9,350	5	57	2	102	241	1,436

구분	전기스증기 및 수도사업		하수폐기물 처리 원료재생 및 환경복원업		건설업		도매 및 소매업		운수업	
	사업체수	종사자수	사업체수	종사자수	사업체수	종사자수	사업체수	종사자수	사업체수	종사자수
2009	186	9,393	1,215	16,836	18,670	156,157	151,365	496,065	68,406	187,521
북 부	48	2,267	359	4,731	4,504	34,245	37,713	120,506	16,500	44,638
의정부 시	5	496	26	450	641	5,331	5,676	16,900	2,290	6,044
동두천 시	3	110	19	305	190	636	1,468	3,495	615	1,267
고 양 시	7	579	56	1,114	1,343	11,153	11,408	41,054	4,625	14,912
구 리 시	3	118	13	223	312	3,452	3,123	10,802	1,277	2,775
남양주 시	10	262	48	524	528	3,408	4,903	15,932	3,239	7,181
파 주 시	4	205	55	795	460	3,077	3,826	12,021	1,723	6,080
양 주 시	4	137	44	562	342	3,343	2,670	8,259	1,403	3,120
포 천 시	5	73	67	463	325	1,695	2,892	8,000	967	2,323
연 천 군	2	77	18	174	153	818	779	1,796	181	434
가 평 군	5	210	13	121	210	1,332	968	2,247	180	502

구분	숙박 및 음식점업		출판·영상·방송통신 및 정보서비스업		금융 및 보험업		부동산업 및 임대업		전문·과학 및 기술서비스업	
	사업체수	종사자수	사업체수	종사자수	사업체수	종사자수	사업체수	종사자수	사업체수	종사자수
2009	119,101	350,737	3,076	58,150	6,054	94,199	34,879	108,187	12,058	149,994
북 부	32,066	92,425	813	11,353	1,515	23,164	8,822	27,267	2,600	16,418
의정부시	4,623	13,278	97	1,453	287	4,626	1,171	3,714	502	2,987
동두천시	1,251	3,395	12	164	58	798	273	751	47	220
고양시	8,003	26,723	338	4,287	510	8,285	3,026	11,258	965	7,365
구리시	2,216	7,089	45	690	155	3,105	568	1,825	191	1,496
남양주시	4,475	12,287	42	695	144	1,777	1,455	4,351	277	1,429
파주시	3,398	9,315	198	3,291	146	1,790	978	2,363	247	1,323
양주시	2,170	5,842	10	67	53	716	526	1,237	108	472
포천시	2,851	7,086	33	410	91	1,275	410	981	135	494
연천군	849	1,917	18	110	32	362	181	298	36	124
가평군	2,230	5,493	20	186	39	430	234	489	92	508

구분	사업사업관리 및 사업지원 서비스업		공공행정·국방 및 사회보장행정		교육서비스업		보건업 및 사회복지 서비스업		예술·스포츠 및 여가관련 서비스업		협회 및 단체·수리 및 기타 개인 서비스업	
	사업체수	종사자수	사업체수	종사자수	사업체수	종사자수	사업체수	종사자수	사업체수	종사자수	사업체수	종사자수
2009	5,611	103,222	1,622	108,524	35,185	306,183	22,023	192,459	21,896	77,590	71,923	168,161
북부	1,223	13,992	452	27,958	9,072	73,564	5,961	52,162	5,382	19,325	18,611	42,536
의정부시	256	3,341	58	5,523	1,366	12,117	1,002	8,550	892	2,382	3,009	6,585
동두천시	41	330	22	1,309	242	1,906	230	2,103	146	509	801	1,584
고양시	430	5,984	89	6,344	3,529	26,121	1,983	19,076	1,763	5,863	5,616	14,210
구리시	85	949	26	2,042	676	5,325	369	3,454	365	1,154	1,333	3,116
남양주시	83	1,048	47	2,767	1,361	10,859	906	7,010	710	2,637	2,487	5,348
파주시	109	968	55	2,465	774	6,579	558	4,586	500	1,796	1,848	4,439
양주시	102	644	34	1,844	462	3,643	395	2,755	320	1,330	1,300	2,830
포천시	74	450	60	2,838	366	4,415	296	2,556	380	2,000	1,271	2,498
연천군	14	140	34	1,332	131	971	93	699	93	250	450	857
가평군	29	138	27	1,494	165	1,628	129	1,373	213	1,404	496	1,069

자료 : 경기도 『사업체기초통계조사보고서』 ; 경기도(2010), 통계연보.

3. 포천시 중소기업 지원정책

포천시의 중소기업 육성지원정책은 크게 세가지 유형으로 구분할 수 있다. 첫째는 포천시가 독자적으로 수립 추진하는 정책유형(독자정책유형)이다. 둘째는 포천시가 상급기관과 중앙정부의 자금을 일부 지원받아 공동으로 추진하는 정책유형(공동정책유형)이 있다. 셋째는 포천시와는 직접 관계없이 상급기관 혹은 중앙정부의 특행기관이 직접 시행하는 정책유형(외부정책유형)이다. 이러한 정책유형은 해마다 약간의 차이를 보여주고 있으나 대체로 비슷한 내용을 보여주고 있다. 이에 본 연구에서는 2011년도 포천시 중소기업을 위해 시행되고 있는 132개의 중소기업정책에 대한 유형을 구분하여 조사한 결과는 아래의 표와 같다.

<표 9> 2011년도 포천시 중소기업 지원정책유형

지원기관	독립정책유형	공동정책유형	외부정책유형	계
포천시	12	8	-	20(15.1%)
중소기업진흥공단 외 8개 기관	-	2	110	112(84.8%)
계	12(9.1%)	10(7.6%)	110(83.3%)	132(100.0%)

자료 : 포천시(2011), 2011년 기업지원시책 종합안내 및 각 기관의 홈페이지에서 발췌 정리.

위의 표에서 보면 2011년도에 포천시 중소기업과 연관된 지원정책은 총 132개로 파악되었으며, 이중 포천시가 독자적으로 추진하는 독립정책유형은 9.1%인 12개, 상급기관이나 외부기관과 포천시가 공동으로 추진하는 공동정책유형은 7.6%인 10개이고, 상급기관이나 외부기관이 독자적으로 추진하는 외부정책유형은 83.3%인 110개로 대다수를 차지하고 있음을 알 수 있다. 이것은 포천시의 중소기업정책이 독자적인 영역이 소수에 불과하다는 자료이기도 하지만, 지방자치단체의 재정적 여건을 감안한다면 대다수의 지방자치단체에서 유사한 경향을 보일 것으로 추정된다. 그러나 지역경제발전과 지역성장의 목표를 달성하기 위해서는 보다 적극적인 정책개발과 추진노력이 요구된다고 하겠다. 특히 재정여건을 감안하여 재정사업을 극대화하기는 어렵지만, 지역내 인적 자원을 활용하여 기업성장을 촉진시키는 산학연 협력사업과 같은 인적자원 활용 전략은 재정적 부담을 최소화하면서도 효과는 극대화할 수 있는 방법이라는 점에서 적극 추진할 수 있다.⁶⁾

포천시에서 추진하고 있는 중소기업지원정책은 총 20개이며, 이중 60%인 12개는 독립적으로 추진중이고, 나머지 40%는 상급기관이나 외부기관과 공동으로 추진중임을 알 수 있다. 그리고 중소기업진흥공단 등 외부기관에 의한 중소기업정책 중 포천시 중소기업과 연관된 것은 총 112개이며, 이중 2개를 제외한 110개는 포천시와는 무관하게 직접 지원사업을 추진 하고 있음을 알 수 있다. 따라서 포천시의 중소기업지원전략은 외부기관의 중소기업지원정책을 기업들이 효과적으로 활용할 수 있도록 산학관민 협력 시스템을 구축한다면 경제적 부담을 최소화하면서 경제적 효과를 기대할 수도 있을 것이다.

포천시의 132개 중소기업지원정책을 독립정책유형, 공동정책유형, 외부정책유형 등

6) 시민단체의 활성화는 전문가적 능력을 가진 다양한 지역인재들의 재능기부나 자원봉사를 통한 방식으로 재정부담을 최소화하면서 중소기업지원사업을 직간접적으로 지원할 수 있으며, 대학이나 연구소 등의 학연기관은 산학관 협력에 대한 적극적 태도를 보여주고 있어 이 부분 역시 경제적인 최소부담으로 경제효과를 도모할 수 있을 것이다.

3개 유형으로 구분하여 대표적인 몇 가지를 살펴보면 다음과 같다.

1) 독자정책유형

독자정책유형은 포천시가 상급기관이나 중앙정부의 지원과 무관하게 독립적으로 추진하는 중소기업지원정책을 의미하는 것으로 포천시의 중소기업정책에 대한 관심과 의지를 보여주는 정책유형으로 지방자치단체로서의 정책적 특성을 보여준다는 점에서 중요한 의미를 갖는다고 하겠다. 대표적으로 ① 수출용 홍보물 제작지원, ② 해외시장 개척지원, ③ 소상공인 경영안정자금 지원, ④ 기업애로 SOS 환경개선 사업, ⑤ 포천시 중소기업대상 시상 등이 있다.

2) 공동정책유형

공동정책유형은 포천시가 상급기관이나 중앙정부의 자금을 일부 지원을 받아 공동으로 추진하는 중소기업지원정책을 의미하는 것으로 포천시가 직접 개발한 정책이거나 상급단체와 매칭 펀드를 제공하고 시행하는 정책유형이다. 독립정책유형만큼의 포천시 특성을 보여주는 것은 아니지만 나름대로 지역의 중소기업지원을 위해 노력하는 의미가 어느 정도는 반영되어 있다. 대표적으로 ① 중소기업 국내 전시(박람회) 참가 지원, ② G-패밀리 클러스터사업 지원, ③ G-디자인개발지원사업, ④ 경기도 중소기업육성기금 출연, ⑤ 가구기술지원센터 건립, ⑥ 경기대진테크노파크의 안정적 운영지원 등이 있다.

3) 외부정책유형

외부정책유형은 포천시와는 무관하게 상급기관이나 중앙정부가 직접 중소기업관련 정책을 추진하는 것으로 전국적인 통일성과 유사성을 가진 사업들이 대부분이다. 이들 사업을 추진하는 주요기관으로는 중소기업진흥공단, 경기기업지원센터(경기제2기업지원센터), 중소기업중앙회, 경기신용보증재단, 신용보증기금, 경기대진TP, 포천상공회의소, 한국무역보험공사, 한국섬유소재연구소 등이 대표적이다. 외부정책유형은 중앙정부와 광역자치단체의 중소기업정책이기 때문에 기본적으로 전문적인 중소기업지원 정책이 되고 있으며, 포천시는 이에 대한 보완적인 정책을 개발하고 지원하게 되는 것이다. 중소기업지원정책 추진주체별로 대표적인 외부정책 유형은 ① 중소기업진흥공단, ② 경기제2기업지원센터, ③ 중소기업중앙회, ④ 경기신용보증재단 및 신용보증기금, ⑤ 경기대진테크노파크, ⑥ 포천상공회의소, ⑦ 한국무역보험공사, ⑧ 한국섬유소재연구소 등이 있다.

4. 포천시 중소기업 SWOT 분석

SWOT 분석은 내부환경을 분석하여 강점과 약점을 발견하고, 외부환경을 분석하여 기회와 위협을 찾아내어 이를 토대로 강점은 살리고 약점은 죽이고, 기회는 활용하고 위협은 억제하는 전략을 수립하는 것을 말한다.

이때 사용되는 4요소를 강점·약점·기회·위협(SWOT)이라고 하는데, 강점은 경쟁기업과 비교하여 소비자로부터 강점으로 인식되는 것은 무엇인지, 약점은 경쟁기업과 비교하여 소비자로부터 약점으로 인식되는 것은 무엇인지, 기회는 외부환경에서 유리한 기회요인은 무엇인지, 위협은 외부환경에서 불리한 위협요인은 무엇인지를 찾아낸다. 내부의 강점과 약점을, 기업 외부의 기회와 위협을 대응시켜 기업의 목표를 달성하려는 SWOT분석에 의한 전략의 특성은 다음과 같다.

① SO전략(강점-기회전략): 시장의 기회를 활용하기 위해 강점을 사용하는 전략을 선택한다. ② ST전략(강점-위협전략): 시장의 위협을 회피하기 위해 강점을 사용하는 전략을 선택한다. ③ WO전략(약점-기회전략): 약점을 극복함으로써 시장의 기회를 활용하는 전략을 선택한다. ④ WT전략(약점-위협전략): 시장의 위협을 회피하고 약점을 최소화하는 전략을 선택한다.

이러한 논의에 따라 포천시는 아래 그림과 같은 장·단점과 기회·위협요인을 갖고 있으며, 이를 극복하기 위한 전략으로 소규모 중소기업 부문별 지원을 통한 포천시 중소기업 활성화, 중소기업 산·학·연 협력체제 구축을 통한 경쟁력 강화, 제조업 활성화를 통한 세입 확보 및 중소기업 인프라 구축(판로개척 등), 경제상황에 흔들리지 않는 첨단 미래산업 중심의 중소기업 육성 등의 전략을 취할 수 있다.

구분	장점(Strengths) 제조업 비중 높음 수도권과 인접 경제활동인구 많음	단점(Weaknesses) 정책 추진력 약함 중소기업 경쟁력 부족 대규모 중소기업 없음
기회(Opportunities) 소규모 중소기업 많음 중소기업 상생협력 강화 중앙정부 지속적 지원	SO strategy 소규모 중소기업 부문별 지원을 통한 포천시 중소기업 활성화	WO strategy 중소기업 산·학·연 협력체제 구축을 통한 경쟁력 강화
위협(Threats) 경제상황 악화 중소기업 인프라 부족 타지역에 비해 낮은 예산	ST strategy 제조업 활성화를 통한 세입 확보 및 중소기업 인프라 구축 (판로개척 등)	WT strategy 경제상황에 흔들리지 않는 첨단 미래산업 중심의 중소기업 육성

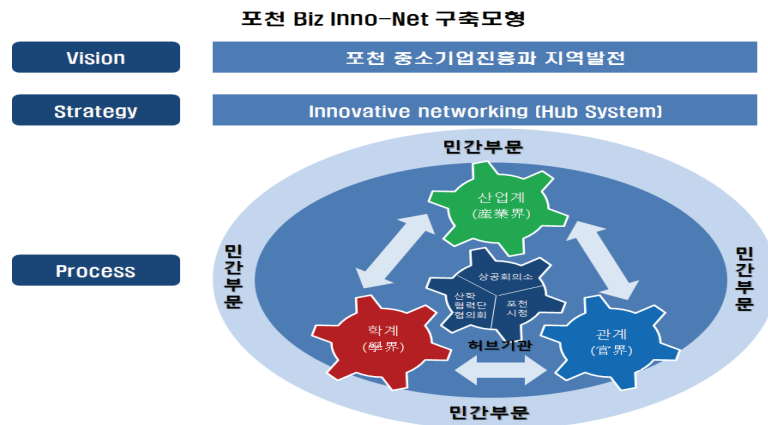
<그림 2> SWOT 분석

IV. 포천시 중소기업 진흥방안

1. 정책 모형의 설계 : 포천 Biz Inno-Net

포천시 중소기업진흥을 위한 접근방법은 매우 다양하여 하나의 관점에서 논의하는 것 자체가 무의미하다고 할 수 있을 만큼 종합적이고 다차원적인 성격을 지니고 있다.⁷⁾ 이에 본 연구자는 중소기업진흥을 위한 정책적 관점에서 논의를 진행하기 위한 정책모형을 제시하고, 이러한 모형을 바탕으로 정책적인 제언을 보다 구체화하고자 한다. 포천지역의 중소기업 현황은 전술한 분석자료에서 보듯이 매우 열악한 상태이며 저성장저개발의 전형을 보여주고 있다. 그렇다고 해서 포천지역의 중소기업진흥정책이 타 지역에 비해 정책적 빈곤이라고 말할 수는 없다. 기본적으로 지방자치단체의 경우 재정적 여력이 부족하기 때문에 대부분의 중소기업진흥정책은 중앙정부의 자금 지원을 받아 정책집행만을 담당하고 있는 실정이며, 부분적으로 지역특색을 감안한 행정조직이나 특화산업이 추진되는 정도이다.

따라서 포천시의 중소기업진흥을 위한 정책적 노력이 제한적이고 단편적인 모멘텀을 바탕으로 할 수밖에 없다면 지역역량의 결집과 활용극대화는 필연적인 출발점이 될 것이다. 이러한 관점에서 본 연구자는 아래의 그림과 같이 포천지역 중소기업진흥이라는 비전을 달성하기 위한 주요 전략으로 "포천 Biz Inno-Net" 구축 및 활용전략을 제안하고자 한다.



<그림 3> 포천시 Biz Inno-Net 구축모형

7) 정책의 다양성과 다차원성은 정책에 대한 논의의 체계적이고 학제적 연구의 필요성을 내포하고 있다는 의미에서 볼 때, 중소기업진흥정책은 포괄적이고 종합적인 접근이 요구됨을 알 수 있다. 따라서 단편적이고 개별적인 분석이나 평가가 논의의 초점을 흐리거나 또는 지향하는 목표달성을 왜곡할 수 있는 여지가 크기 때문에 매우 조심스러울 수밖에 없다.

중소기업진흥은 산업계(産業界) 스스로의 노력이 가장 중요한 요소임에는 분명하지만 정부를 비롯한 각종 공공기관이 포함되는 관계(官界), 대학 및 각종 연구기관을 포함하는 학계(學界), 그리고 시민사회의 다양한 조직들이 참여하는 민간부문 등이 총력을 경주해야만 달성가능한 목표라고 할 수 있다. 한국은 산업사회를 지나 첨단기술과 창의적 정보자원이 중시되는 정보사회에 이미 진입하였고, 선진산업국가의 일원으로서 경쟁하여야 하기 때문에 개별적 노력만으로는 쉽게 성장의 한계에 직면하게 된다. 따라서 사회 전체 구성원의 조직적인 팀플레이가 효과적인 성장을 위해서는 반드시 요구되고 있으며, 저성장저개발의 악순환에 놓여있는 포천시의 경우에는 이러한 집단적이고 총체적인 참여와 잠재능력의 극대화, 혁신적인 시스템 운영이 필수적이라고 하겠다.

이러한 관점에서 포천시 중소기업진흥을 위한 "포천 Biz Inno-Net" 구축을 제안하게 되었으며, 본 정책모형의 핵심은 두 가지이다. 하나는 산학관(産學官), 그리고 민간부문(民間部門)이 각각의 영역에서 중소기업진흥을 위한 독자적 노력은 물론 상호협력에 대한 노력을 어느 정도 경주하는가이다. 둘째는 이들 각각의 주체들을 유기적으로 연계하고 협력시스템을 유지 발전시키기 위한 허브 시스템을 얼마나 효과적으로 설치 운영하는가이다. 특히 후자의 허브 시스템은 중소기업진흥을 위한 본 정책모형의 핵심이 되는 만큼 산(産)을 대표하는 상공회의소, 학(學)을 대표하는 산학협력단협의회(가칭)와 경기대진테크노파크(TP), 그리고 관(官)을 대표하는 포천시청(경제생활지원국) 등 3개기관의 허브기관 구성 및 운영에 관한 관심과 지원이 성공의 관건이 될 수밖에 없다. 따라서 기업의 지원요구에 대해 학계(學界)에서는 필요한 기술지원과 컨설팅을 담당하고, 포천시청에서는 다양한 공공기관을 대표하여 이러한 산학관(産學官) 네트워크를 적극 지원하고 성장 발전시켜야 할 책무를 지닌다고 하겠다. 산학관(産學官)과 민간부문의 역할과 참여활동, 그리고 이와 관련된 정책적 대안들을 보다 구체적으로 살펴보면 아래와 같다.

2. 정책제언

1) 관계(官界)의 역할과 정책제언

포천시청을 비롯한 각종 공공기관 및 지원기관은 포천 중소기업진흥의 핵심적 역할을 담당하고 있다. 중소기업진흥법 제1조에 따르면, 중소기업진흥이란 중소기업의 경쟁력을 강화하고 중소기업의 경영기반을 확충하여 국민경제의 균형있는 발전에 기여할 수 있도록 중소기업의 구조를 고도화하는 것을 의미하고 있다. 보다 구체적으로 중소기업의 구조 고도화사업에는 중소기업의 자동화사업, 이업종 교류사업, 중소기업

협동화사업 및 단지조성사업, 환경오염저감사업, 지도 및 연수사업, 국제화사업, 경영안정화사업, 창업 및 진흥사업 등을 주요내용으로 하고 있고, 사업의 주체는 국가 및 공공기관이고, 사업의 대상은 중소기업이라고 명시하고 있다. 따라서 중소기업진흥을 위한 일차적인 역할과 책임은 공공기관이 지고 있음을 알 수 있다. 이러한 중소기업 진흥을 위한 포천지역의 대표적인 공공기관은 포천시청이 될 것이며, 협의로는 포천시의 경제생활지원국이 주요역할을 담당하고 있다. 포천 Biz Inno-Net에서 관계를 대표하는 포천시청의 역할은 주도적으로 지원자 역할을 하여야 하며, 보다 구체적으로 살펴보면 다음과 같다.

<표 10> 포천 Biz Inno-Net와 관계(官界)

구 분	포천 Biz Inno-Net와 관계(官界)
허브기관 및 주요역할	<input type="checkbox"/> 포천시청(경제생활지원국) <ul style="list-style-type: none"> ○ 중앙정부의 중소기업지원 창구로서 정부정책의 추진과 평가 업무 ○ 산학 협력체제의 구축과 지원에서 주도적 역할(기업, 학계, 시민조직의 참여 유도 및 지원)
유관기관	<input type="checkbox"/> 공공기관 : 중앙정부의 각부처 및 특행기관, 경기도청, 중소기업진흥공단, 경기제2기업지원센터, 경기신용보증재단 포천지점, 신용보증기금 포천지점 <input type="checkbox"/> 기타기관 : 경기대진TP, 포천양문염색사업협동조합, 신평염색공장단지사업협동조합, 한국섬유소재연구소 등
정책대안의 모색	① 중소기업 전담인력 육성 ② 창업지원 확대 ③ 기업지원 mentor 교수제 도입 ④ 기업 DB 구축 및 활용

2) 학계(學界)의 역할과 정책제언

중소기업진흥을 위한 학계의 기본적인 임무는 매우 다양하다. 그리고 각 대학의 경우 산학협력단이라는 조직이 설치되어 있으며 이를 통해 기업의 요구에 부응할 수 있는 인적 물적 기반을 갖추고 있다. 그러나 이러한 기반이 조성되어 있음에도 불구하고 실질적인 산학협력은 그 성과가 미미한 실정이다. 대진대학교의 경우 산학협력단과 경기대진TP를 통한 산학협력체제가 구축되어 있지만 기업지원효과는 아직 기대수준을 밑돌고 있다. 포천시의 중소기업진흥을 위한 학계의 네트워크 구축과 이를 활용하기 위한 정책적 제언을 구체화적으로 설명하면 다음과 같다.

<표 11> 포천 Biz Inno-Net와 학계(學界)

구 분	포천 Biz Inno-Net와 학계(學界)
허브기관 및 주요역할	<input type="checkbox"/> 각 대학의 산학협력단(협의회) 및 경기대진 TP <input type="checkbox"/> 산학연컨소시엄 사업, 환경오염저감사업(직무기피해소사업), 창업보육사업, 기술이전 및 환경기술지원 사업 <input type="checkbox"/> 중소기업진흥을 위한 교육사업 및 지역특화산업 발굴 및 육성
유관기관	<input type="checkbox"/> 학계 : 대진대학교(산학협력단 및 21개 연구소, 평생교육원, 산학능력개발원, 공학교육혁신센터, 이화학분석실험실, 공동기기센터), 경북대학교(산학협력단 및 각종 연구소), 차의과대학 산학협력단, 경기대진TP(창업보육센터, 기술이전센터, 가구섬유연구소) <input type="checkbox"/> 연구기관 : 한국섬유소재연구소 등
정책대안의 모색	① 중소기업진흥을 위한 교육사업 ② 기술개발 및 연구지원사업

3) 산업계(產業界)의 역할과 정책제언

기업 스스로 성장 발전을 위한 노력은 가장 기본적인 요소이다. 따라서 기업이 자생력과 경쟁력을 갖추기 위한 경영상의 다양한 노력에 대한 논의는 본 연구에서 제외하고자 한다. 다만 기업의 독자적 노력 이외에도 학계, 관계, 그리고 민간부문과의 상호 협력을 통한 기업발전은 필수적인 만큼 다양한 주체들과의 상호협력체제를 어떻게 구축하고 이를 활용하는가에 대한 간단한 제안을 하고자 한다. 포천시의 경우 산업계를 대표하는 조직은 2004년 설립된 포천상공회의소라고 할 수 있다. 포천상공회의소는 2011년 현재 가입회원사가 600여개가 넘는 가장 체계화된 조직으로 지역내 기업의 대표자 역할을 수행하고 있다. 따라서 포천지역 기업체의 대표조직으로서 산학협력의 가장 주요한 파트너인 만큼 상호 협력을 위한 허브(hub)조직으로서의 역할이 더욱 강조되어야 하며, 보다 구체적으로는 다음과 같은 역할 및 노력이 요구된다고 하겠다.

<표 12> 포천 Biz Inno-Net와 산업계(產業界)

구 분	포천 Biz Inno-Net와 산업계(產業界)
허브기관 및 주요역할	<input type="checkbox"/> 포천상공회의소 <input type="checkbox"/> 산학협력의 구심점으로서 파트너십 강화, 산학협력활동에의 적극적 참여와 관심, 산학협력 성과 촉진과 확산, 포천지역발전을 위한 사회적 역할 확대
유관기관	<input type="checkbox"/> 지역 내 : 포천소재 사업체, 산업별협회 등 <input type="checkbox"/> 지역 외 : 대한상공회의소, 중소기업중앙회 등
주요참여사업	<input type="checkbox"/> 기업지원 mentor 교수제 <input type="checkbox"/> 포천 중소기업 DB 구축 <input type="checkbox"/> 포천 중소기업 Inno-Academy 참여

4) 민간부문(民間部門)의 역할과 정책제언

중소기업진흥을 위한 민간부문의 역할과 참여는 제한적이지만, 포천이라는 공동체

가 경제적 발전이라는 물질적 성장에 머무르지 않고 지역부흥이라는 정신적 문화적 성장이 동반되기 위해서는 민간부문의 역할은 필수적이다. 최근 포천지역의 다양한 사회봉사조직이 발전하고 있고, 정치·경제·환경분야의 자생적 NGO들의 출현과 성장, 그리고 포천지역의 문화와 역사를 새롭게 조명하고 이것을 공동체 정신으로 연계하려는 다양한 시민조직이 활동하고 있다. 따라서 이러한 민간부문의 동력을 중소기업진흥이라는 경제발전, 지역성장의 원동력으로 활용하는 것은 매우 효과적인 수단이 될 것이다. 예를 들어 포천미래포럼의 경우 2010년 8월 출발한 만 1년밖에 안된 신생 시민조직이지만, 포천의 다양한 문제를 해결하기 위한 지적운동을 표방하고 교육, 경제, 문화, 지역공동체 영역 등 광범위한 차원에서 포천을 사랑하는 다수의 지식인, 기업인, 교육자, 예술가 등 각 분야 전문가들이 모여 활발한 재능기부를 하고 있다.

<표 13> 포천 Biz Inno-Net와 민간부문(民間部門)

구 분	포천 Biz Inno-Net와 민간부문(民間部門)
허브기관 및 주요역할	<input type="checkbox"/> 포천지역의 다양한 시민조직(포천미래포럼 등) <input type="checkbox"/> 산학협력의 촉진, 중소기업진흥을 위한 사회운동 지원 <input type="checkbox"/> 잘 사는 포천, 살기 좋은 포천을 만들어보자는 지역부흥운동 주도
유관기관	<input type="checkbox"/> 포천시 지역시민단체, 환경, 복지, 경제단체 등
주요참여사업	<input type="checkbox"/> 기업지원 mentor 교수제(자문단) <input type="checkbox"/> 기업체 임직원 및 중소기업 행정인력 재교육 <input type="checkbox"/> 포천시 기업 DB분석센터(정책개발 및 평가) <input type="checkbox"/> 포천 중소기업 Inno-Academy 운영(교육)

V. 나가며

포천시 중소기업진흥정책에 대한 현주소를 알아보기 위하여 일반적인 중소기업현황과 경향을 분석하고 포천지역의 중소기업정책에 대해서도 통계자료 및 관련문헌을 통하여 분석을 시도하였으며, 본 연구과정에서 느낀 몇 가지 소회와 결론으로 글을 마무리하고자 한다.

첫째, 본 연구에서 활용된 자료는 포천의 중소기업진흥정책을 이해하는 단초는 되지만, 전반적이고 심층적인 이해를 위해서는 보다 종합적이고 체계적인 후속연구가 이어지기를 기대해본다. 포천지역의 중소기업 관련자료를 파악하는 과정에서 1차 자료는 물론 2차 자료 역시 의외로 적었다는 점이 개인적으로 놀라웠다. 아는 만큼 보이고, 아는 것이 힘이라는 격언처럼 가장 먼저 해야 할 일 중의 하나는 포천지역의 중소기업진흥은 기초자료의 수집과 축적, 그리고 깊이 있는 분석과 평가를 통한 유용한 정보의 도출이 전제되지 않으면 안되기 때문에 포천중소기업 DB분석센터를 제안

하게 된 것이다.

둘째, 포천시에서는 중소기업 관련 전문인력을 확충하여야 한다는 점이다. 중소기업 정책이 과거에는 일반적인 상식과 지식을 가진 generalist가 담당하여도 가능하였지만, 최근 기업계는 첨단 기술개발, 경영기법의 혁신, 글로벌 경영기준의 요구 등 변화의 소용돌이 속에 놓여 있는 만큼 이러한 기업을 지원하기 위한 지원인력 역시 specialist가 되지 않으면 안된다는 점을 강조하고자 한다. 포천시 중소기업정책의 주도적 역할은 뭐라해도 포천시인 만큼 스스로의 한계를 직시하고 혁신하려는 조직 전체의 자기비판이 전제되기를 기대한다.

셋째, 포천의 중소기업진흥정책은 중소기업정책만으로 추진하기에는 포천시의 인적재정적 역량이 부족한 만큼 지역역량을 총결집하는 total policy가 되지 않으면 안된다는 점이다. 공공부문의 역량에 민간부문의 역량까지 결집하여 총력을 경주하지 않으면 저성장저개발의 악순환의 고리를 극복하기 어려울 것이다. 그 계기를 마련하기 위한 두 가지 방안 중 하나는 산학협력이라는 지역공동체 네트워크를 적극 활용하는 것이고, 다른 하나는 민간부문의 다양한 자원을 적극 활용하여야 한다는 것이다. 중소기업의 발전과 성장은 기업가들만의 노력으로 이루어지는 것이 아니라 지역 주민 전체가 지역발전과 성장에 대한 공유된 인식이 필요한 만큼 지역사회운동이라는 정신혁명으로부터 출발하지 않으면 안된다는 점이다. 본 연구를 진행하는 과정에서 포천지역의 기업가들 중에는 어느 정도의 성공을 거두게 되면 지역을 떠나거나 지역사회에 무관심하게 되는 경향이 있다는 우려를 접할 수 있었다. 그리고 지역주민들 역시 지역 성장에 대한 열정과 공동체의식이 부족하여 지역내 공공기관이나 관련기관 종사자들 역시 소극적이고 과거답습적인 행태에서 벗어나기를 기대하기 어렵다는 비판을 듣기도 하였다. 이런 우려와 비판이 아니더라도 포천에 대한 애정이 포천지역의 발전과 중소기업진흥의 출발점이 된다는 점에서 민간부문의 적극적 참여는 반드시 필요하다는 점을 다시 한번 강조하고 싶다. 포천미래포럼과 같은 전문가적 시민단체의 공동체 운동이 중요한 의미를 가지는 이유가 바로 이점 때문이다.

마지막으로 제언하고 싶은 것은 실행력이다. 오늘의 포럼에서 소중한 많은 이야기들이 오고갈 것이다. 그러나 그것이 탁상공론이나 일회성 행사라는 무가치한 일이 되지 않도록 하기 위해서는 지역을 사랑하는 많은 사람들의 진지한 논의와 상호 소통을 거쳐 결집된 소중한 가치들과 혁신적인 지역발전 대안들이 실행될 수 있는 촉발의 계기와 효과(trigger effect)가 있기를 진심으로 기대해 본다.

<참고문헌>

경기도. (2008). 경기도 GRDP, 경기도청.
 _____. (2009). 사업체통계, 경기도청.
 _____. (2010). 경기도 통계연보, 경기도청.
 국가과학기술위원회. (2009). 중소기업 기술혁신 5개년 계획(안). 국가과학기술위원회.
 김도훈 외. (2009). 일본의 모노즈쿠리 중소기업 육성정책 사례를 통한 시사점, 일본기업연구센터.
 김세중 외. (2010). 맞춤형 지원정책 수립을 위한 중소기업 성장경로에 관한 연구, 중소기업연구원.
 김승일. (2010). 소상공인 주요 업종 경쟁력 제고방안 연구, 중소기업연구원.
 김익성 외. (2010). 낙후지역 중소기업 경영환경 개선방안, 중소기업연구원.
 김종운. (2009). 미국의 중소기업정책, 중소기업연구원.
 이동주. (2007). 혁신형 중소기업 육성정책간 연계방안, 중소기업연구원.
 이병헌. (2009). 중소기업의 혁신역량 강화를 위한 정책과제, 미래연세미나.
 이장우 외. (2010). 강소기업의 특성과 육성전략 및 중진공의 역할, 중소기업진흥공단.
 임재윤. (2009). 고성장 중소기업 육성 정책 방향과 과제, 한국과학기술정책연구원.
 정치호 외. (2009). 중소기업진흥공단 사업별 성과분석, 중소기업연구원.
 조이현 외. (2008). 지방중소기업 육성지원자금 실태조사 및 성과분석, 중소기업연구원.
 중소기업연구원. (2006). 중소기업정책의 변화와 혁신. 중소기업연구원.
 중소기업진흥공단. (2010). 연차보고서, 중소기업진흥공단.
 _____. (2010). 중소기업 경제경영지표, 중소기업진흥공단.
 _____. (2011). 올해의 중소기업지원제도, 중소기업진흥공단.
 중소기업청. (2009). 중소기업실태조사결과 1권, 2권, 중소기업청.
 _____. (2010). 녹색중소기업창업 성장지원방안, 중소기업청.
 _____. (2010). 중소기업에 관한 연차보고서, 중소기업청.
 _____. (2010). 중소기업지원 Key, 중소기업청.
 _____. (2011). 2011년 지방자치단체 중소기업육성시책, 중소기업청.
 _____. (2011). 중소기업 육성시책, 중소기업청.
 최영출. (2007). 주요 외국 중소기업정책.
 포천시. (2010). 2010년 포천시 지방재정공시 현황, 포천시청.
 _____. (2010). 사업체 통계자료, 포천시청.
 _____. (2010). 포천시 통계연보(제50회). 포천시청.

_____. (2011). Company Information, 포천시청 내부자료.

_____. (2011). 사업체리스트, 포천시청 내부자료.

_____. (2011). 지역경제과 업무계획, 포천시청.

_____. (2011). 포천시 예산확정(안). 포천시청.

피에스아이컨설팅. (2010). 교수인력 역량강화방안 연구용역, 중소기업연구원.

접수일(2011년 05월 02일)

수정일자(2011년 05월 20일)

게재확정일(2011년 06월 07일)